

abigail aguirrelaraújo



Esperanza, 2009. 38 x 46 cm. Óleo s/tela

abigail aguirre|araújo  
y saltar en los charcos



*“Cuando salí de ti, a mí mismo/me prometí que volvería”*

José Hierro (del poema “Llegada al mar”)

## Paisajes del alma

Por Javier Díaz-Guardiola\*

Es muy posible que Abigail Aguirre Araújo haya estado siempre esbozando el mismo paisaje, lo que, dicho de otra manera, sería considerar que ha estado componiendo siempre el mismo cuadro. Y esto, que para muchos podría interpretarse como algo negativo, en el fondo denota que esta artista autodidacta, formada en el mundo del diseño, ha sabido marcarse unas pautas y definir un estilo personal por el que se ha dejado guiar desde que se iniciara en el ámbito de la pintura desde principios de la pasada década.

En el fondo, estamos hablando de una única línea. Horizontal, apuntaría Abigail, en todos los casos. Esto es importante subrayarlo. Esa línea que marca la frontera entre el cielo y el suelo; entre lo interior y lo exterior; entre la experiencia y lo que queda por hacer... Porque en el fondo, lo que nuestra artista se ha puesto como meta es retratar paisajes que son vidas, vidas que se despliegan conformando su propia geografía.

Lo que ahora reúne en esta exposición en Siluro –que además la devuelve a la escena madrileña– son las reflexiones más recientes de las tres líneas de investigación en las que ha estado sumida todos estos años. Abigail comenzó realizando paisajes en sentido estricto. Entonces es cuando esa línea recta que dividía el lienzo en dos comienza a hacerse presente y los elementos gráficos de su etapa anterior como creadora ocupan la superficie plana del cuadro, estableciendo los primeros contrastes entre un fondo blanco que todo lo invade y las manchas de color que dirigen la mirada; entre la luminosidad y una opacidad barroca que se sustenta en los elementos más figurativos. Es el germen del conjunto “Vidas como paisajes”, que con el tiempo, ha fundido su lirismo poético (el que nace de la poesía de José Hierro, al que admira, y de aquellos atardeceres en la isla de Ibiza, donde pasó una larga temporada) con una visión más esquemática, que abandona algunos recursos de color a favor de la esencia, de lo mínimo. Sus últimos avances quedan expuestos a los ojos del visitante en esta cita.

Poco a poco también se irá configurando un nuevo conjunto, “Antes de la intemperie”. Aguirre Araújo se cerciora de que es uno mismo el que determina el

entorno y no tanto al contrario. Ella habla de contenedores de barco para referirse a las formas geométricas que empiezan a marcar esa horizontal básica en sus composiciones y que determinan estas nuevas visiones más abstractas del mar y de los entornos portuarios. Pero tal vez sin proponérselo, a lo que está dando rienda suelta es a una concreción en la que la tensión entre las partes vuelve a marcar el diálogo interno de las obras. Abigail es una gran defensora de lo bello, de la tendencia al equilibrio. Pero para que éste tenga lugar, es consciente de que tiene que haber al menos dos partes enfrentadas, dos fórmulas antagónicas a un mismo nivel. La armonía es la consecuencia del perfecto encuentro entre esas dos realidades antitéticas.

Y eso nos conduce al tercero de los conjuntos, el más reciente, aunque lleva ya unos años de andadura: “Sin haberse alcanzado nunca” (un nuevo homenaje a la poesía de Hierro, que como tal se elevó en título de una exposición en 20101; sin embargo, sirva este paréntesis para puntualizar que no es el único autor del que Aguirre Araújo bebe: también están Pablo Neruda y Ángel González, por citar a vuelapluma a unos cuantos). Posiblemente, la artista no haya reparado lo suficiente en ello –tampoco se lo he preguntado demasiado–, pero, en cierta medida, esta serie es la suma de las anteriores. Un nuevo trabajo de adición y sustracción tan típico de su manera de proceder. Así, elementos que no pueden faltar: ese fondo blanco (por cierto, este es también un buen momento para explicar que, en Abigail Aguirre Araújo, el lienzo no es un soporte, sino un material más. Por eso en ocasiones no está totalmente cubierto por la pintura, aplicada con el pincel o con la espátula; y por eso es intervenido y manipulado sin que el pulso tiemble, como en sus investigaciones más recientes, en las que en lugar de pintar y después ocultar lo que se considera anecdótico o superfluo –acción que ha venido realizando hasta la fecha– a lo que ha dado paso es a un ejercicio en el que esa pintura que todo lo cubre es rayada y retirada en ciertas partes para dejar al descubierto la imagen escondida); y esa línea del horizonte sobre la que se apoya la historia del cuadro. Y sobre ella, todo un conjunto de perpendiculares que determinan otro tipo de

*“Si ahora yo te dijera que había que andar por ciudades perdidas  
y llorar en su calles oscuras sintiéndose débil...”*

José Hierro (del poema “Respuesta”)

paisaje que también evoca esa línea imaginaria de la vida con la que todos contamos y cuyos acontecimientos (buenos o malos, un nuevo contraste al que no podemos renunciar) se van posando y configurando un escenario vital único, irrepetible, que no se puede negar y que ya no se puede cambiar. Esa es una ventaja que aún nos ofrece la pintura y la manera de proceder de Abigail...

Es Navarro Baldeweg, un creador que también navega entre dos aguas, las de la arquitectura y la pintura, el que afirma que la diferenciación entre abstracción y figuración es falsa. Es más, a su parecer, la abstracción es otra forma de figuración, porque en el fondo, de lo que se trata es de contar una historia, transmitir una idea más o menos compleja. La forma de proceder de Abigail subraya esta opinión del viejo maestro. La artista se desliza por una senda más abstracta, pero sus lienzos, ya sea en grandes dimensiones o en formatos más íntimos, contienen una historia o dan pie a una narrativa que se activa en la cabeza de quien los contempla.

Y la creadora también se da una oportunidad en la tridimensionalidad. Lo que comenzó como un juego, como una construcción a partir de materiales y objetos encontrados, está dando paso poco a poco a obras con su propia personalidad, que beben de la producción pictórica, pero van más allá y adquieren su propia dimensión. En ese sentido, no abandonen tampoco la galería sin apreciar la sutileza de su obra sobre papel, ya sea la que se sirve de la acuarela o el grabado. Sobre esta última, sutil y contenido es el ese homenaje al botánico Thaddeus Haenke, cuyas científicas clasificaciones dan pie, en una interpretación personal y lírica en Aguirre Araújo, a unas cartas de color mínimas pero invasivas, un deleite para los sentidos. En el poema “Destino alegre”<sup>2</sup>, que como no podía ser de otra manera es del autor de El libro de las alucinaciones, el poeta nos recuerda la dificultad de ese paisaje que es la vida (“Nos han abandonado en medio del camino / Entre la luz íbamos ciegos / Somos aves de paso, nubes altas de estío, vagabundos eternos”, señalaba). Sin embargo, sus últimos versos nos animan a sacar provecho de esta situación no buscada: “Pero vivimos. Llevan nuestras aguas la esencia / de las muertes y vidas de vivos y de muertos. / Ya veis si es bien alegre saber a ciencia cierta / que hemos

nacido para esto). El trabajo de Abigail Aguirre Araújo es un canto optimista y una defensa de lo bello y lo desheredado. Títulos como “Y sentirse frágil” o “Y sentirse a salvo”; “Paisaje de instantes” o “Paisaje de valientes”, van más allá de un posible trasfondo existencialista. Son un canto a seguir avanzando, a dotar de importancia cualquier acción por insignificante que sea. No en vano, toda pintura es la suma de un sinfín de pinceladas, de un sinfín de toma de decisiones, de búsquedas de equilibrios... Un gran proverbio chino nos recuerda que todo gran viaje comienza con un simple paso. Y también todo paisaje y la vida que contiene, podría añadir nuestra artista.

*\*Javier Díaz-Guardiola es periodista, coordinador de la sección de arte y arquitectura de ABC Cultural, crítico y comisario de exposiciones*

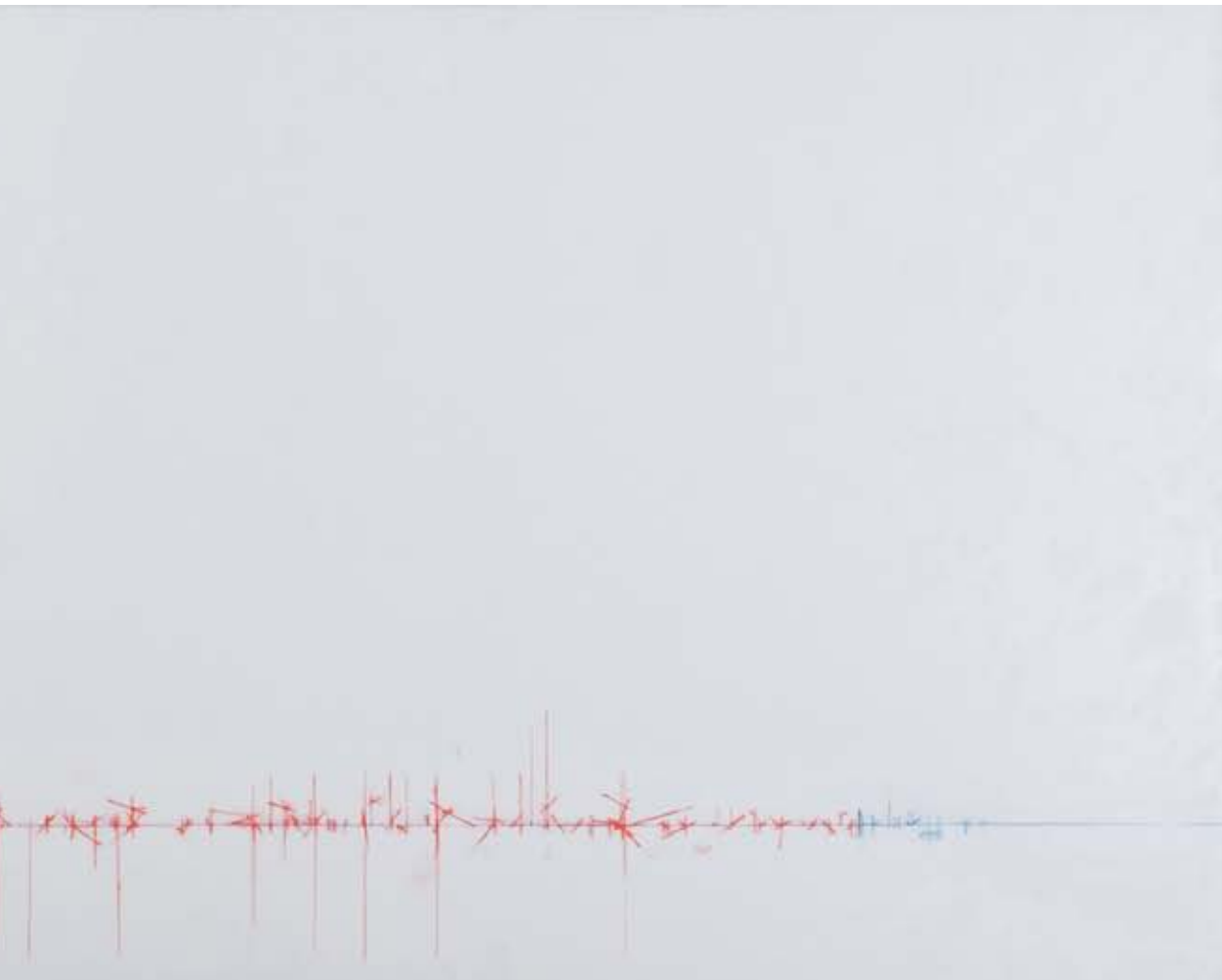
#### Notas

1.- “Sin haberse alcanzado nunca. Homenaje a José Hierro”

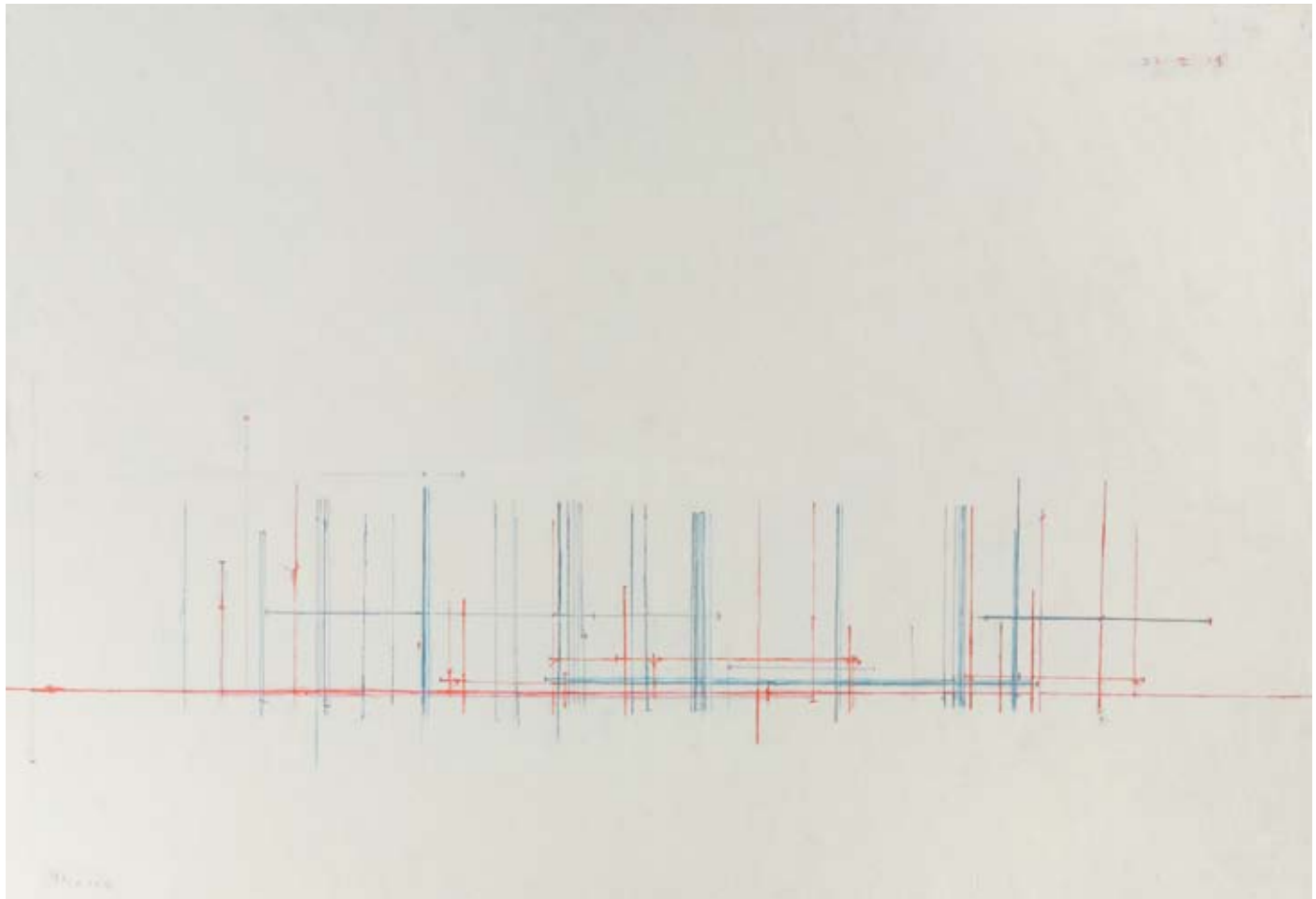
Exposición celebrada en la galería BAT. Alberto Cornejo de Madrid en septiembre y octubre de 2010

2.- Del libro “De tierra sin nosotros”, de José Hierro, publicado en 1947

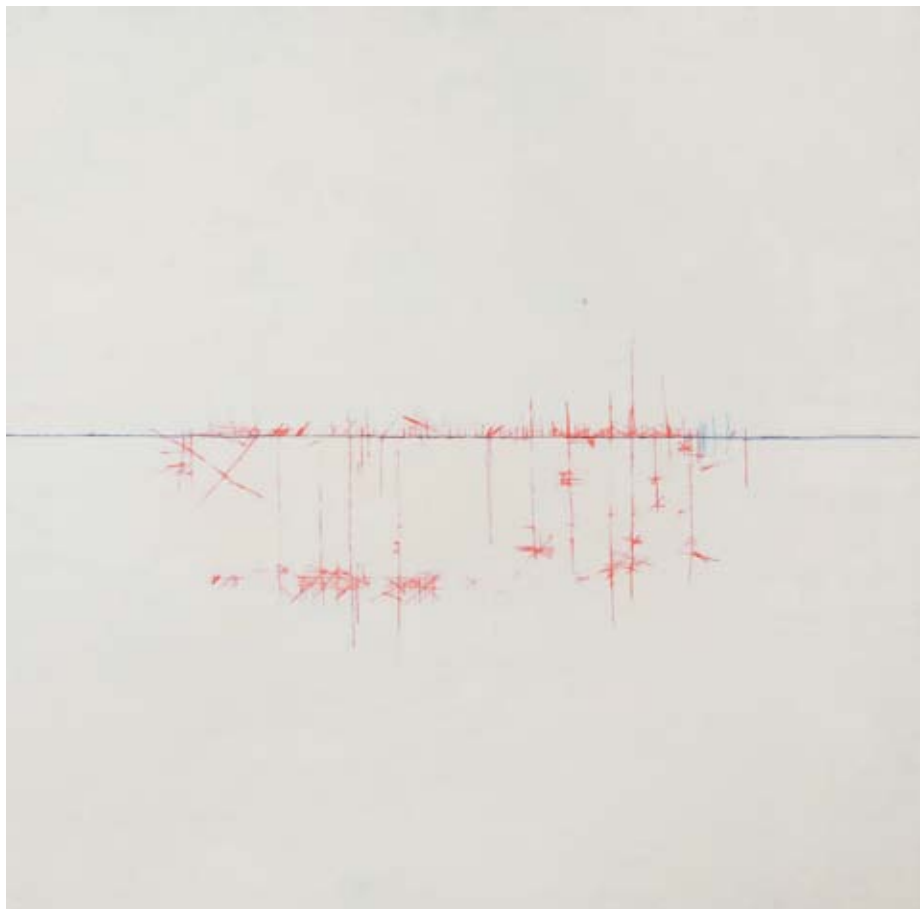




Sin haberse alcanzado nunca, 2011. 114 x 287cm. Óleo y lápiz s/tela



Y sentirse a salvo, 2010. 97 x 140 cm. Óleo y lápiz s/tela



Paisajes de valientes, 2010. 120 x 120 cm. Óleo y lápiz s/tela



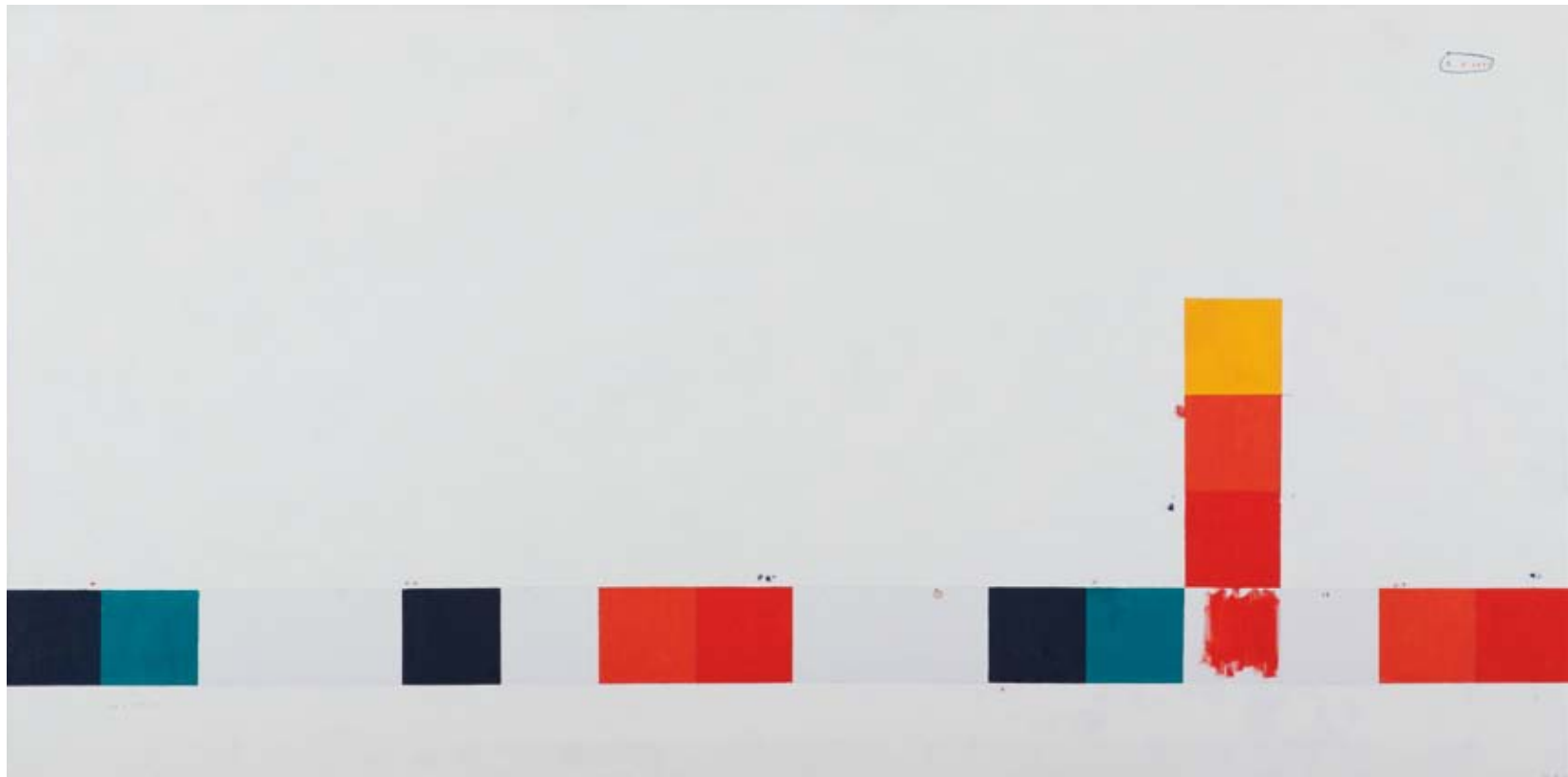
Paisajes de sombras, 2010. 60 x 60cm. Óleo y lápiz s/tela



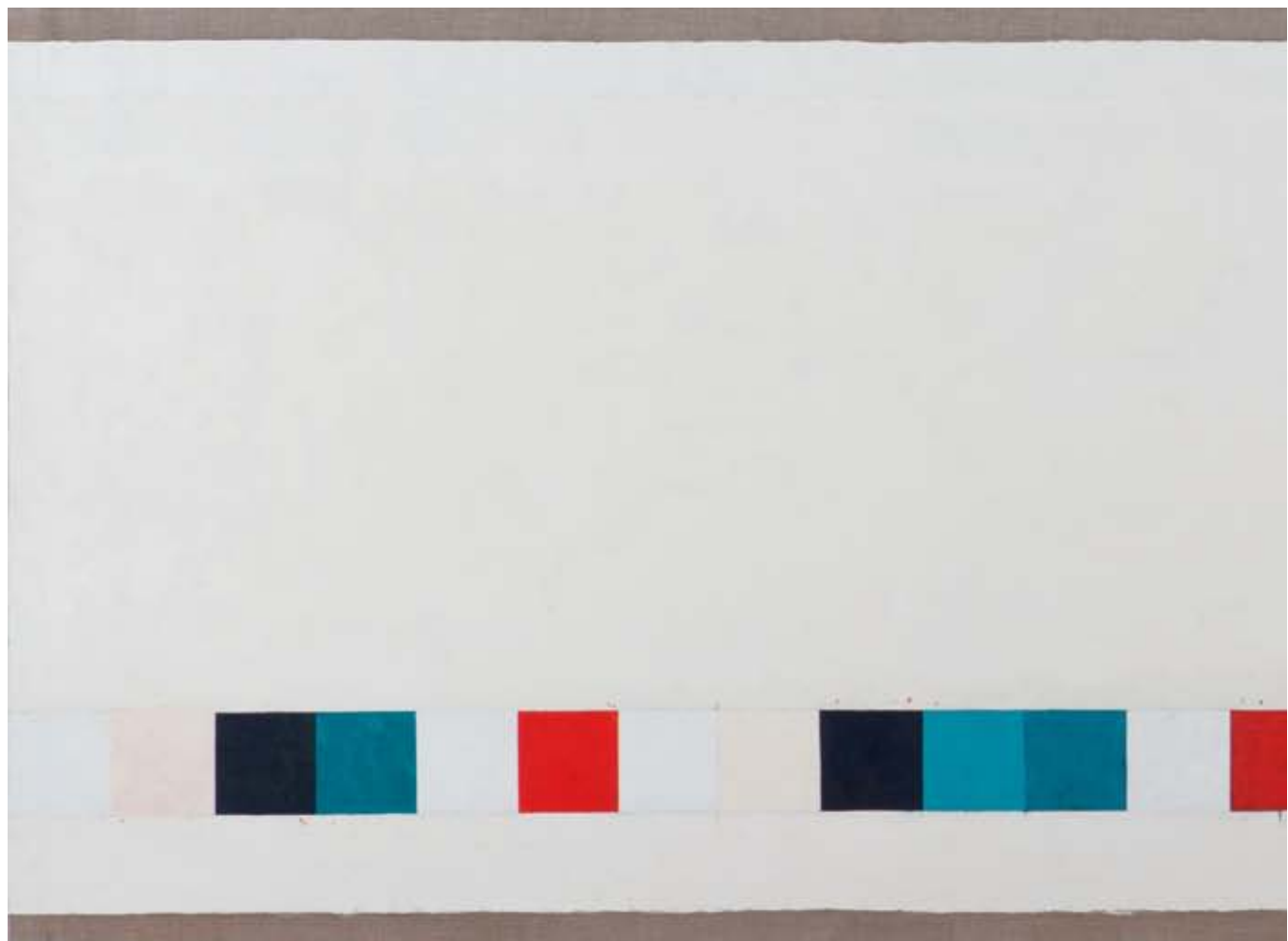
Paisaje de conspiraciones, 2010. 50 x 61cm. Óleo y grafito s/tela

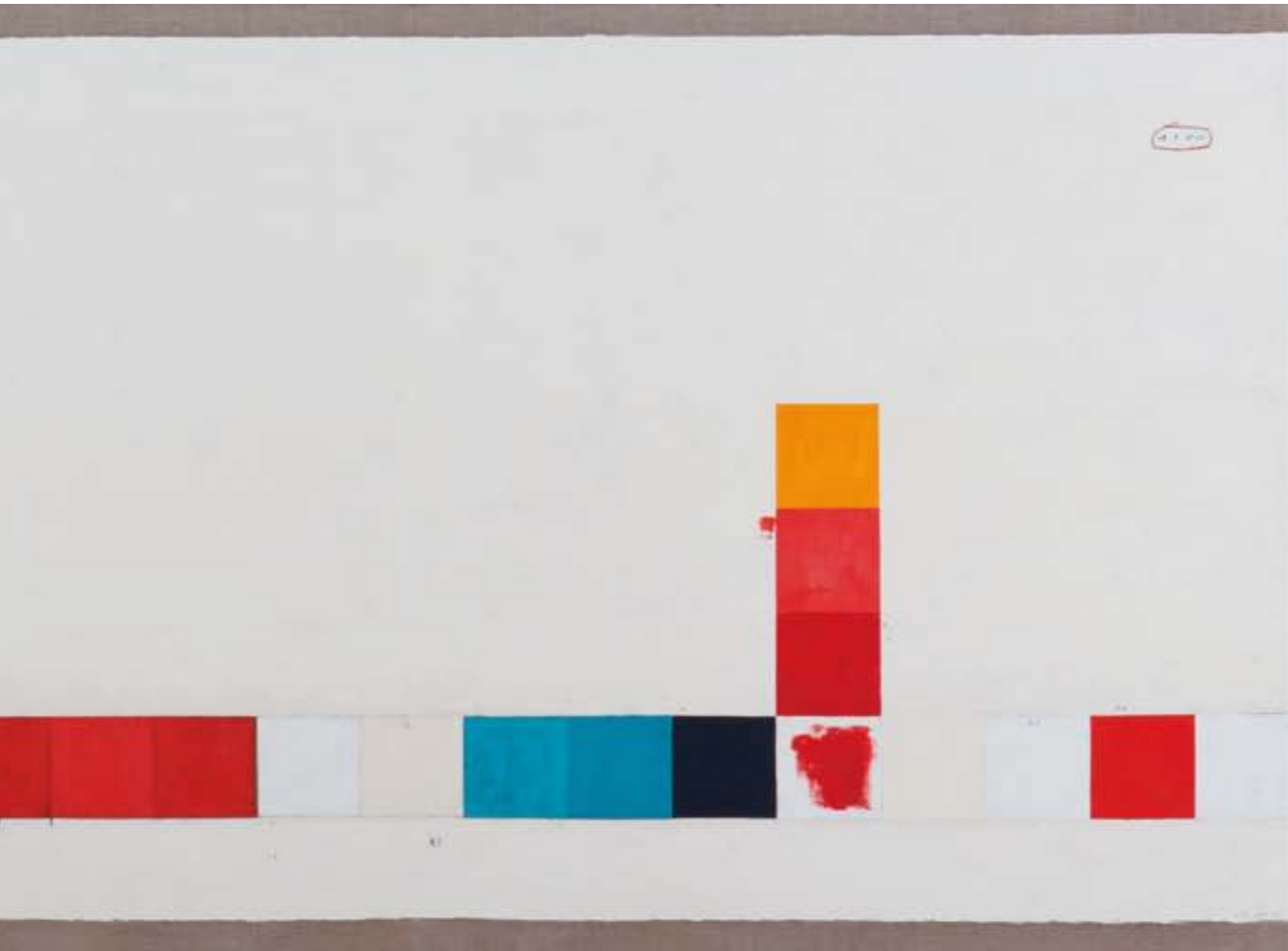


Y la vida, 2011. 30 x 30cm. Óleo y lápiz s/tabla

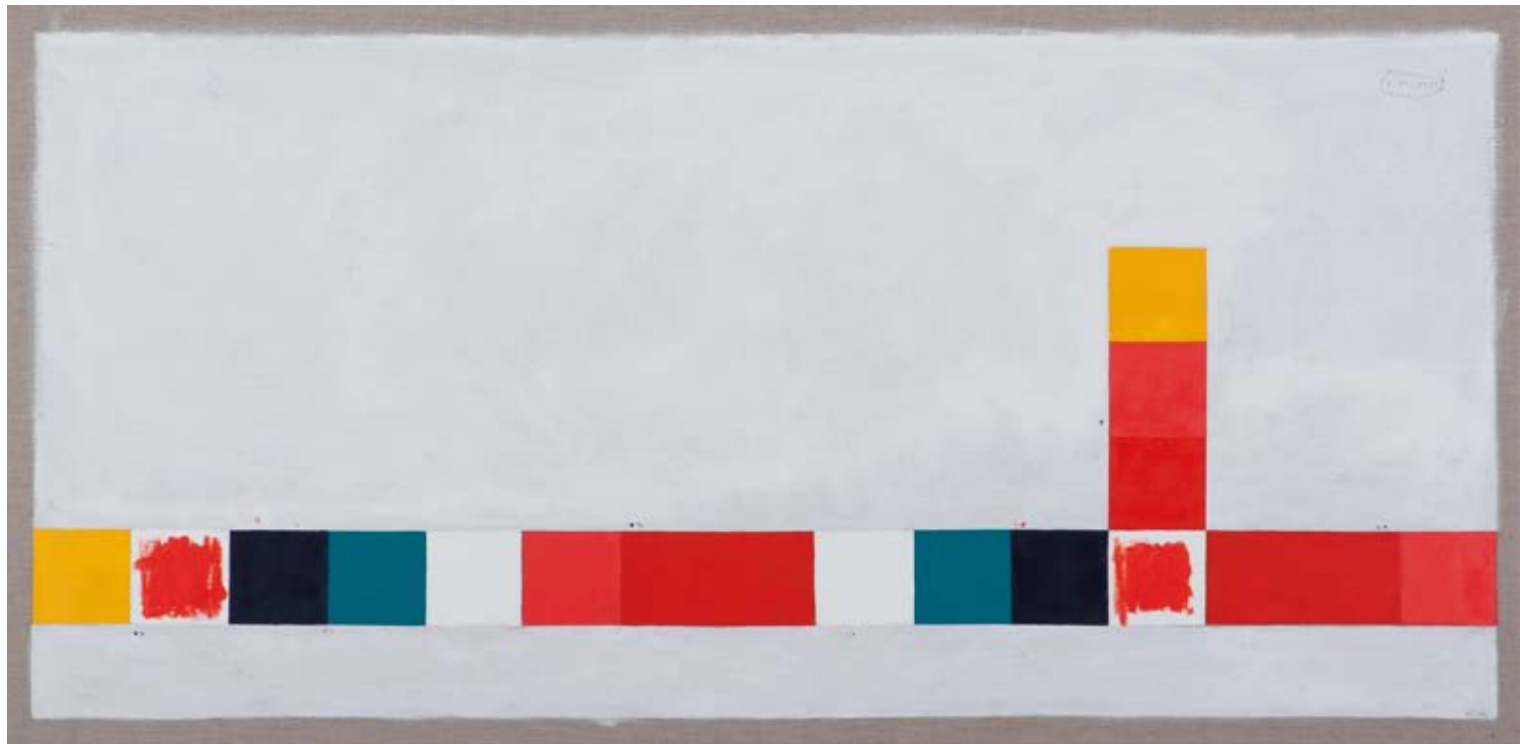


Paisajes de puertos, 2011. 97 x 195 cm. Óleo y lápiz s/tela

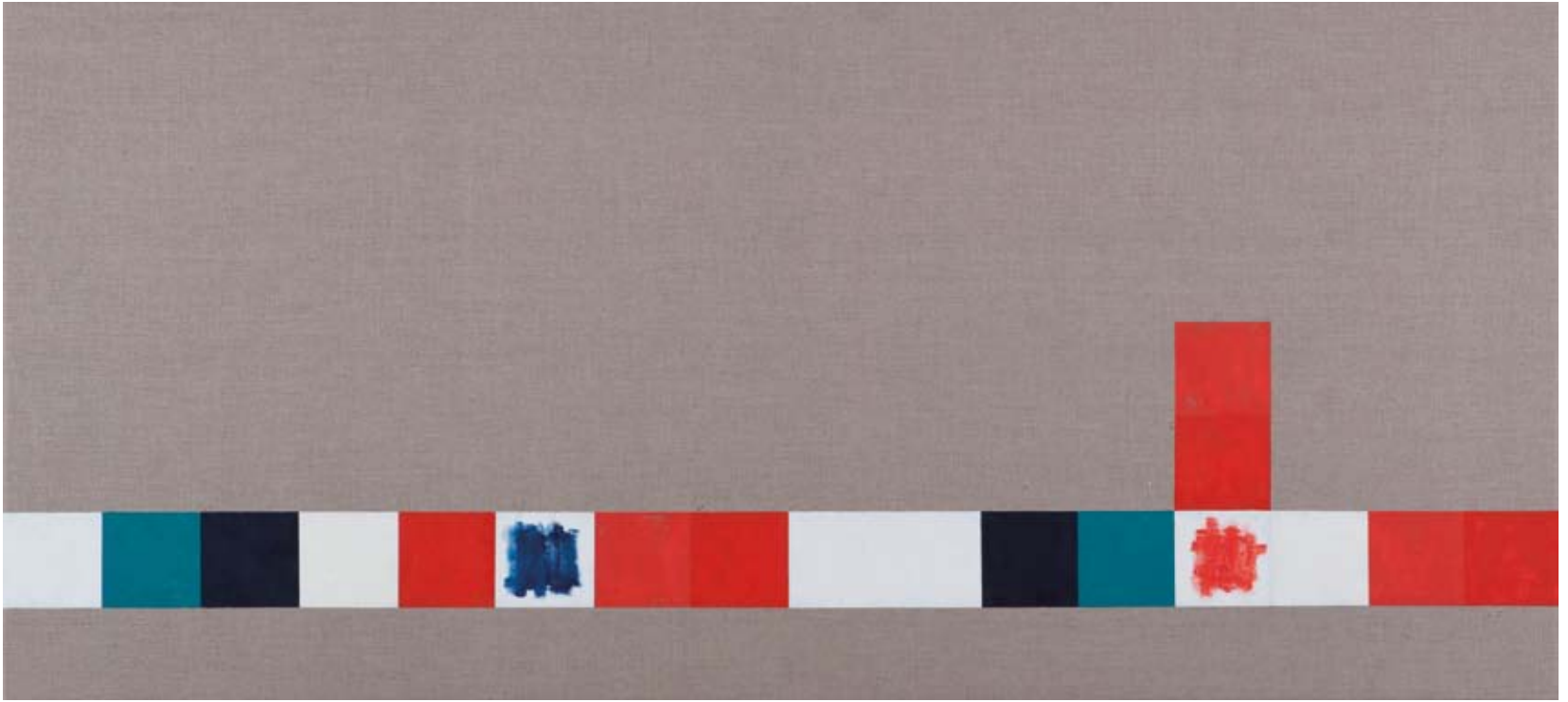




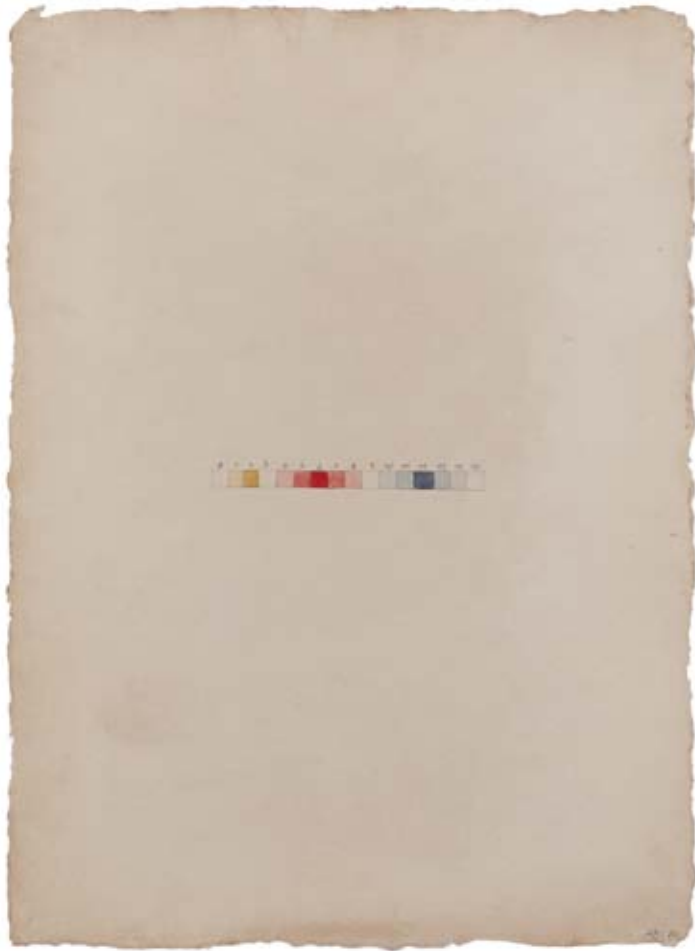
Y saltar en los charcos, 2011. 114 x 300 cm. Óleo s/lino



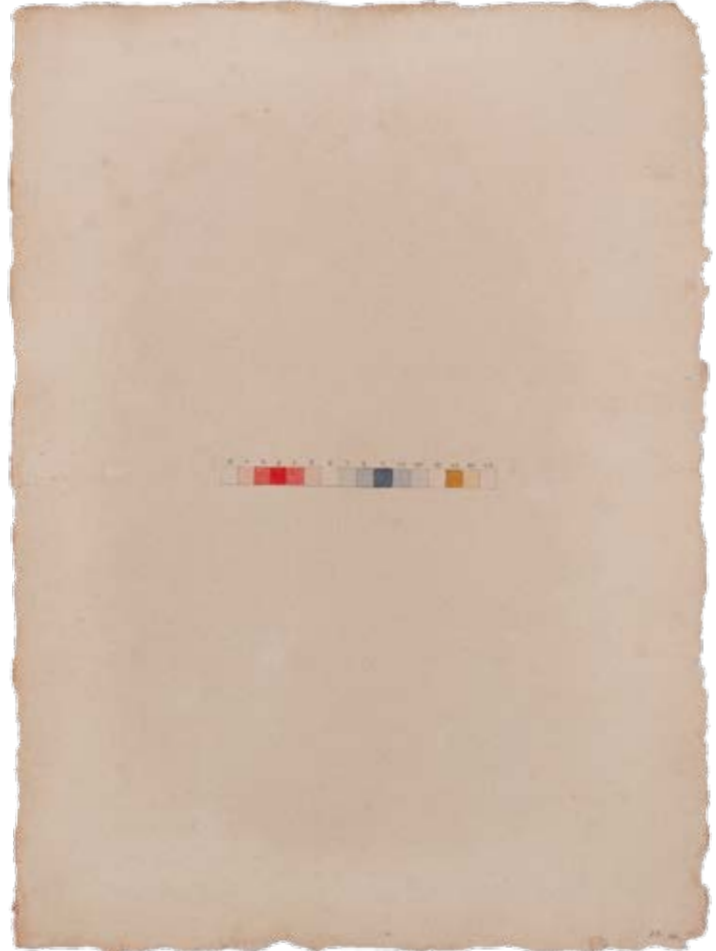
Paisajes de serenidad, 2011. 90 x 180cm. Óleo s/lino



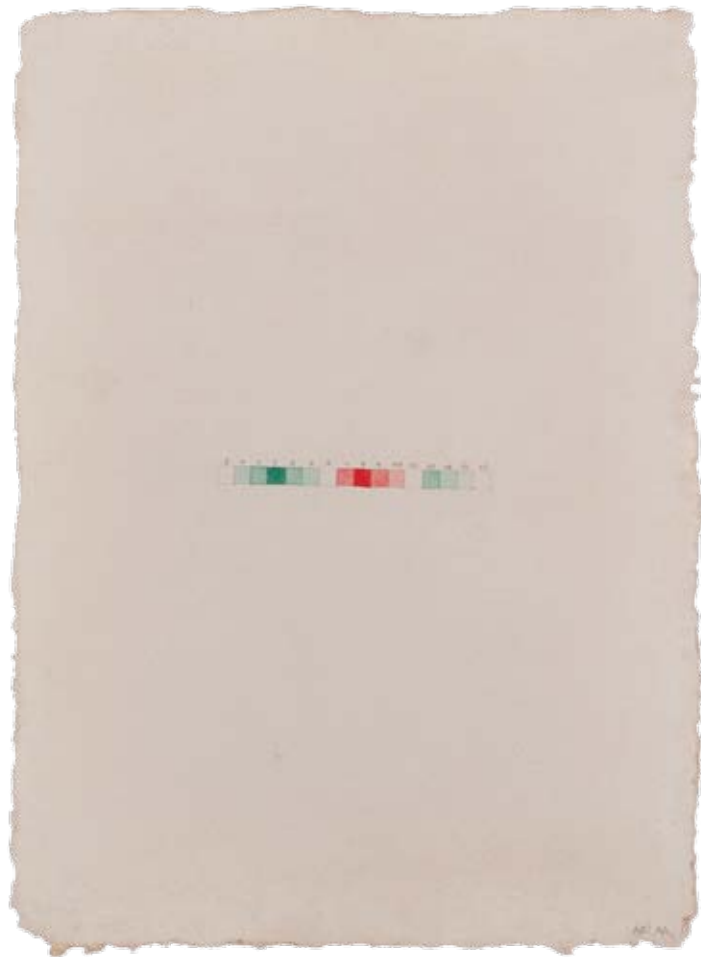
Si hay que pisar cristales, que sean de bohemia, corazón, 2011. 80 x 180cm. Óleo y s/lino



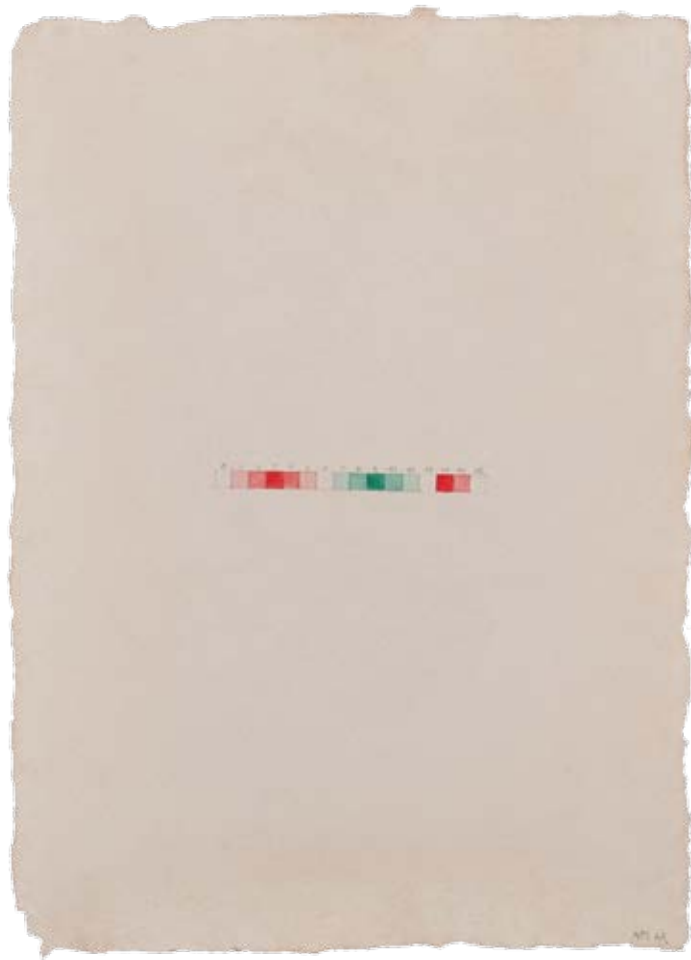
T.Haenke I, 2011. 30 x 50cm. Acuarela s/papel



T.Haenke II, 2011. 30 x 50cm. Acuarela s/papel



T.Haenke III, 2011. 30 x 50cm. Acuarela s/papel

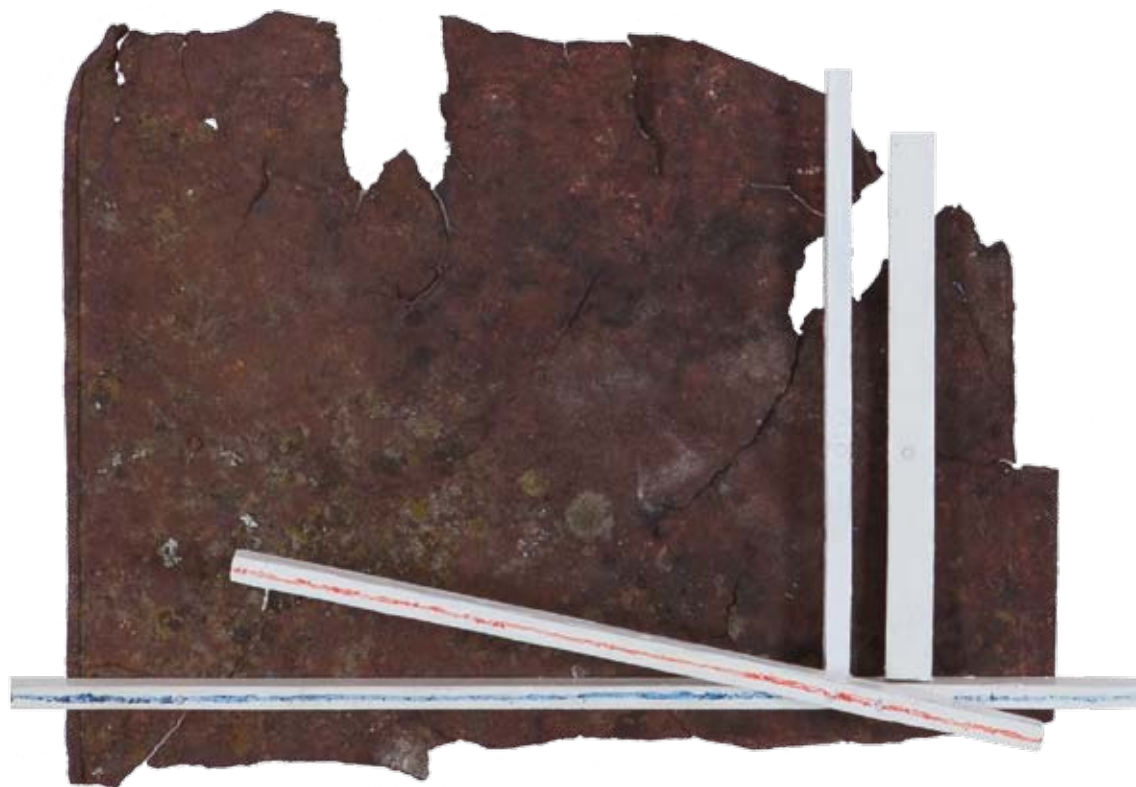


T.Haenke IV, 2011. 30 x 50cm. Acuarela s/papel





Cuanto sé de mí, 2011. 16 x 100cm. Madera s/hierro



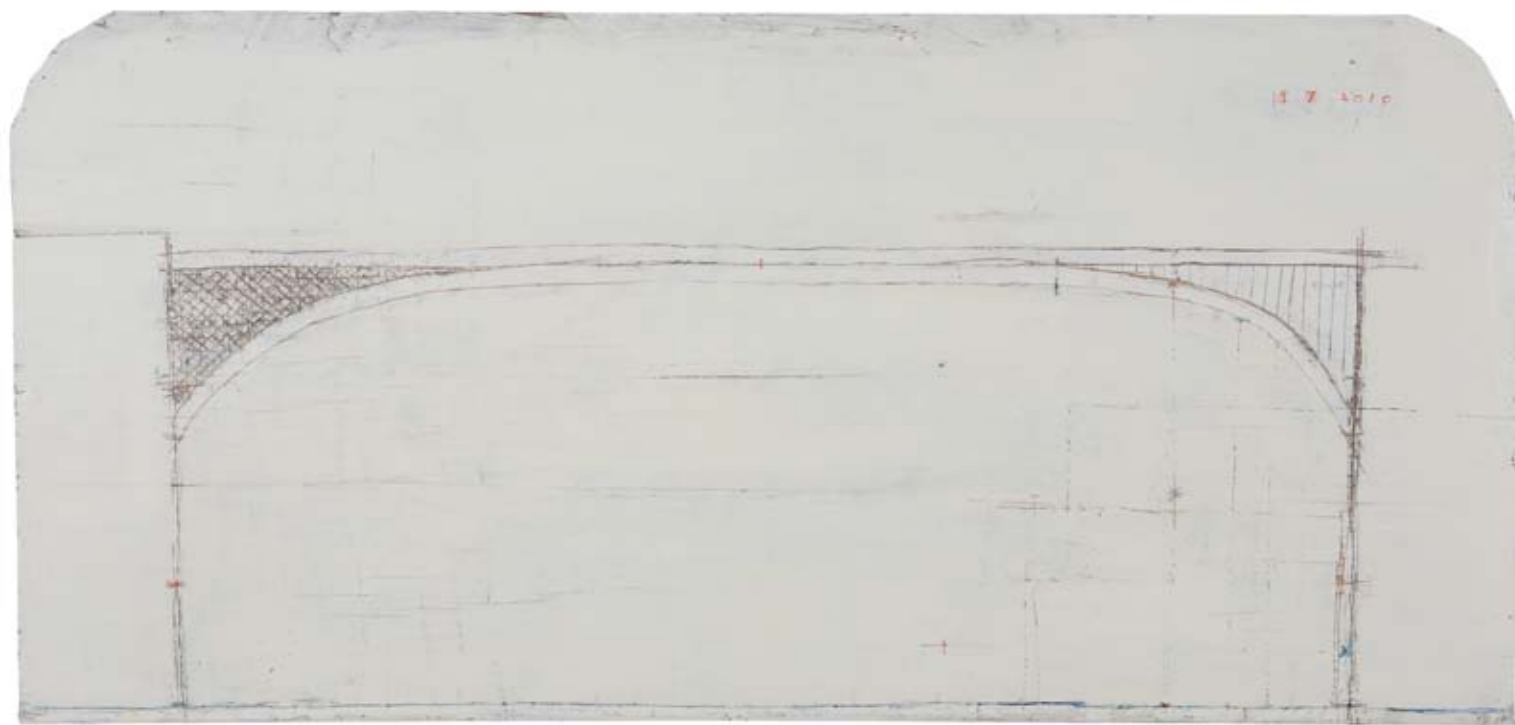
Somos inaplazables, 2011. 16 x 24cm. Madera s/hierro



Acato la vida, 2011. 12 x 30cm. Madera s/hierro



Paisajes de Pont ar Bleiz IV, 2010. 20 x 50cm. T. mixta s/tabla



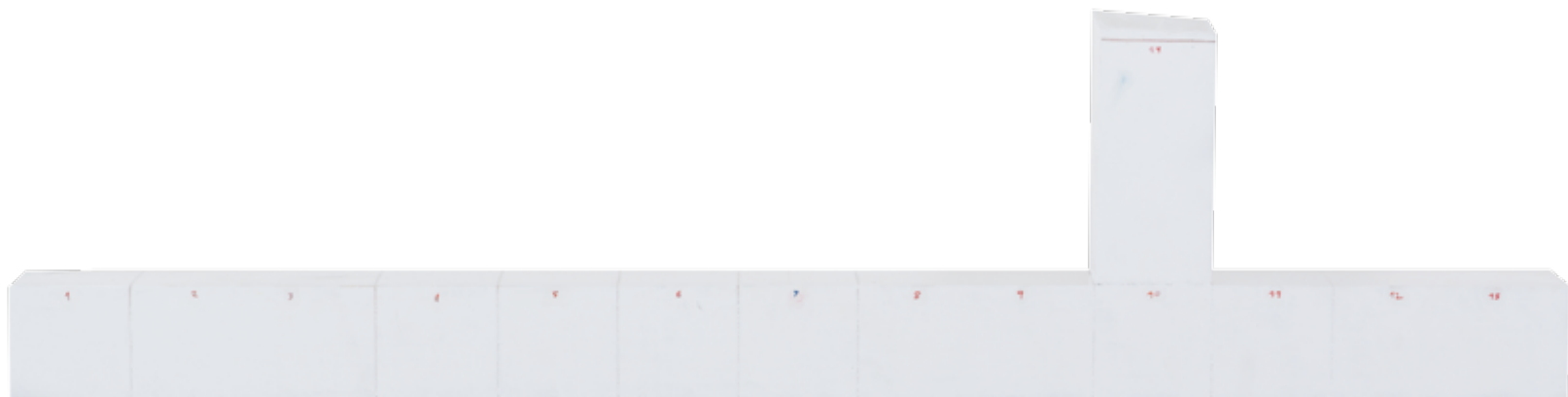
El puente, 2010. 48 x 100cm. T. mixta s/tabla



Y la soledad, 2009. 90 x 180cm. Óleo y grafito s/lino



Y volar, 2011. 9 x 90 x 9cm. Óleo s/madera



Y volar II, 2009. 9 x 117 x 9cm. Óleo s/madera



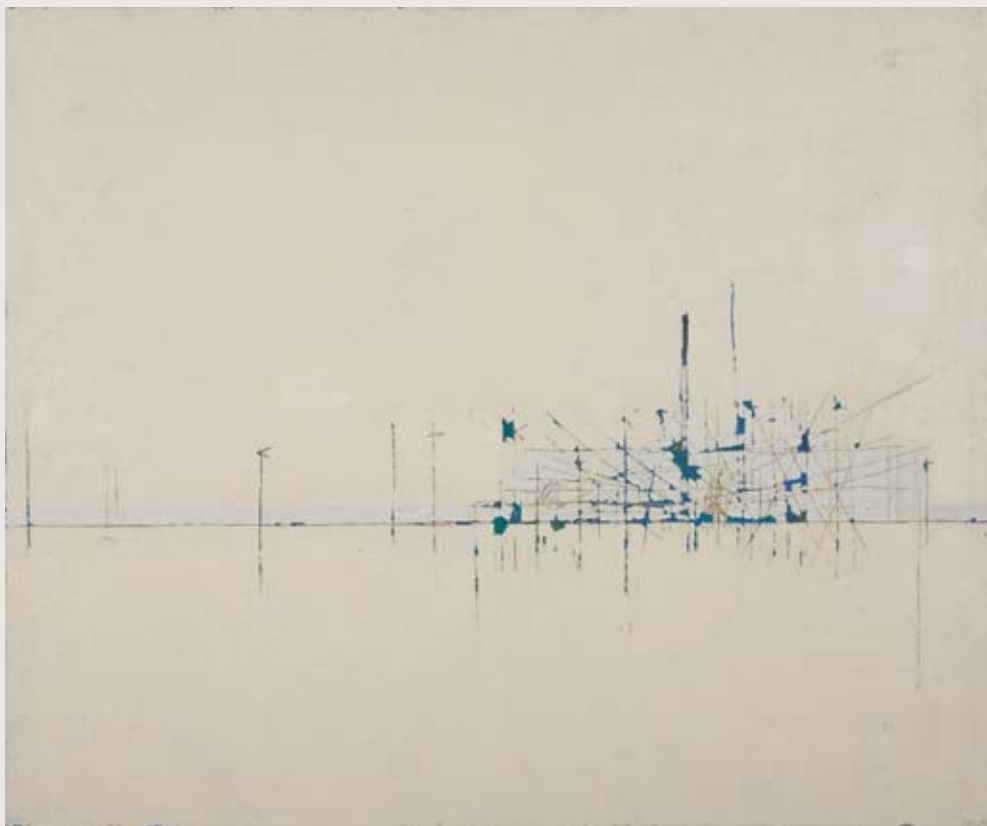
Y volar III, 2011. 9 x 126 x 9cm. Óleo s/lino



Regletas, 2011. 10 x 70 x 1cm. Acuarela s/madera

## curriculum I

- pintura I**
- 2011 I Exposición Colectiva en HALCYON GALLERY, Londres, Reino Unido.  
Exposición Individual en Espacio MACEF, Milán, Italia.  
Exposición de obra gráfica en ESTAMPA 2011, stand del Taller del Prado.  
MEDALLA DE ORO 2011 ARTES PLÁSTICAS. Concedida por el Foro Europa 2001.  
Exposición Individual CASA DECOR 2011, Madrid.  
Artista seleccionada para la BIENAL DE FLORENCIA 2011.
  - 2010 I Exposición Individual, Galería BAT Alberto Cornejo, Madrid.  
Exposición Individual, CASA DECOR 2010, Madrid.  
Feria ART MADRID 2010, stand Galería BAT Alberto Cornejo, Madrid.
  - 2009 I Exposición Individual, GALERÍA ATZARÓ, Ibiza.  
Exposición Colectiva, GALERÍA ARTSLAB, Oporto, Portugal.
  - 2008 I Exposición Colectiva en el CIAC, Centre International D'Art Contemporain, Pont Aven, Francia.  
XXXV PREMIO BANCAJA de Pintura 2008. Segundo premio.  
Exposición Colectiva en el IVAM, Valencia.  
6ª BIENAL DE ARTES PLÁSTICAS RAFAEL BOTÍ, Exposición Colectiva, Córdoba.  
Beca posgrado escuela de arte PONT AVEN SCHOOL OF CONTEMPORARY ART.  
FERIA ART MADRID 2008, stand Galería BAT Alberto Cornejo, Madrid.  
Exposición Colectiva, GALERÍA PEPA CERVERA, Valencia.
  - 2007 I Exposición Individual GALERÍA BAT Alberto Cornejo, Madrid.  
Feria Art Madrid 2007, stand GALERÍA BAT Alberto Cornejo, Madrid.
  - 2006 I Exposición Colectiva, GALERÍA BAT Alberto Cornejo, Madrid.
  - 1998 I ARCO'98, stand de la Comunidad de Madrid.  
Exposición Colectiva, FUNDAZIONE ANTONIO RATTI, Como, Italia.
  - 1995 I Exposición Individual, CENTRO SAN JUAN BAUTISTA, Madrid.
- diseño I**
- 05.08 I AGATHA RUIZ DE LA PRADA. Diseño industrial como freelance. Colección
  - 2004 I FUN&BASICS. Diseño de colecciones de bolsos y zapatos.
  - 2003 I ROBERTO VERINO. Montaje del departamento de accesorios de moda.  
BMW. Diseño gráfico. GOCCO. Diseño de la imagen corporativa y accesorios.
  - 2000 I JESÚS DEL POZO. Diseño de bolsos, zapatos, pañolería, cinturones, relojes...
  - 94.99 I BRIC'S ITALIA, ZARA, CORTEFIEL, AGATHA RUIZ DE LA PRADA. Bolsos, zapatos.  
INSTITUTO EUROPEO DI DESIGN y UPM. Profesora de diseño e ilustración de bolsos.
  - 94.96 I LOEWE. Dibujante de bolsos y accesorios.
  - 1992 I REDWALL, Bolonia, Italia. Diseño de bolsos para Moschino, Romeo Gigli...



Siluro *Concept*

siluro concept | calle linneo 25.28005 madrid. Tel. 913.664.779. [contacto@siluroconcept.com](mailto:contacto@siluroconcept.com)

Fotografía | Pablo Pascual Sanz. Asistente de fotografía | Pablo Conde Teijeiro