

DOSSIER DE ARTISTA

El cuadro infinito y otras composiciones

Caruncho

Del 30 de septiembre al
13 de noviembre de 2010

Esquina Arte Contemporáneo

Almadén 19. 28014 Madrid

Tel: +34 91 429 80 31

Fax: +34 91 369 50 40

info@galeriaesquina.com

www.galeriaesquina.com

"Caruncho es un artista con una dimensión renacentista, que cada día sorprende tanto por su capacidad profesional como por la diversidad de intereses y saberes".

Rafael Canogar

"Quizá pueda afirmarse en este sentido que cada cuadro de Caruncho es un teorema o, mejor, la grafía exquisita de una especie de secreta matemática del arte".

José Manuel Caballero Bonald

"Trasladado a la obra de Caruncho, nos encontramos con construcciones-variaciones, en la inteligente lucidez aplicada al ritmo de las líneas, las superficies y los volúmenes geométricos relacionados con el universo mundo".

Antonio García-Tizón

"En Caruncho, efectivamente, el lenguaje es de una pulcritud absoluta, y si no se corrobora aséptico del todo es gracias a la poética de su geometría. Se renueva aquí, se pone al día, el constructivismo, tan táctil como visual, y en esta renovación felicísima es donde hemos de advertir la originalidad creadora de Caruncho".

Antonio Manuel Campoy

"Caruncho es pintor razonador, geométrico más bien metafísico que desvela, devolviéndolos, claro está, los indispensables perfiles o masas de color de una terca, levísima y sutil absorción..."

Carlos Martínez-Barbeito

"La fuerza interior que las obras de Caruncho transmiten tiene que ver de un modo fundamental con su concepción dinámica del lenguaje geométrico. Lejos de un tratamiento constructivo estático, sus piezas están siempre dotadas de un juego de interacciones de líneas, colores y planos intensamente dinámicos".

José Jiménez



Fotografía: Jacobo Pérez-Bouzada Vázquez

BIOGRAFÍA

Formado en la Escuela de Ingenieros Industriales y de Arquitectura, su vocación pictórica le llevó a realizar estudios de Historia del Arte en la Universidad de Aix-en-Provence (Francia) así como en la Escuela de Artes y Oficios y Círculo de Bellas Artes de Madrid. A partir de estos comienzos, de su relación con el pintor Vázquez Díaz y su acercamiento a las vanguardias constructivistas y suprematistas, fue dando forma a su trayectoria, que ha ido evolucionando desde una figuración sintetizada influenciada por el postcubismo, a un proceso de indagación, en los sesenta, en las formas elementales y sus tensiones y armonías en el plano; pero también hacia la inclusión de formas circulares con fuerte presencia de la materia.

En la década de los setenta, siendo miembro del Grupo de Constructivistas Españoles, en un progresivo proceso depurador, buscó las posibilidades que le ofrecían las formas planas en el espacio, configurando bajorrelieves cuyo monocromatismo se transforma y matiza por la luz. Su producción presenta una clara vocación integradora de las artes, situándose en el límite entre lo pictórico y lo escultórico, y siendo sinónimo de una revisión organicista y profundamente esteticista de su inherente vocación constructiva.

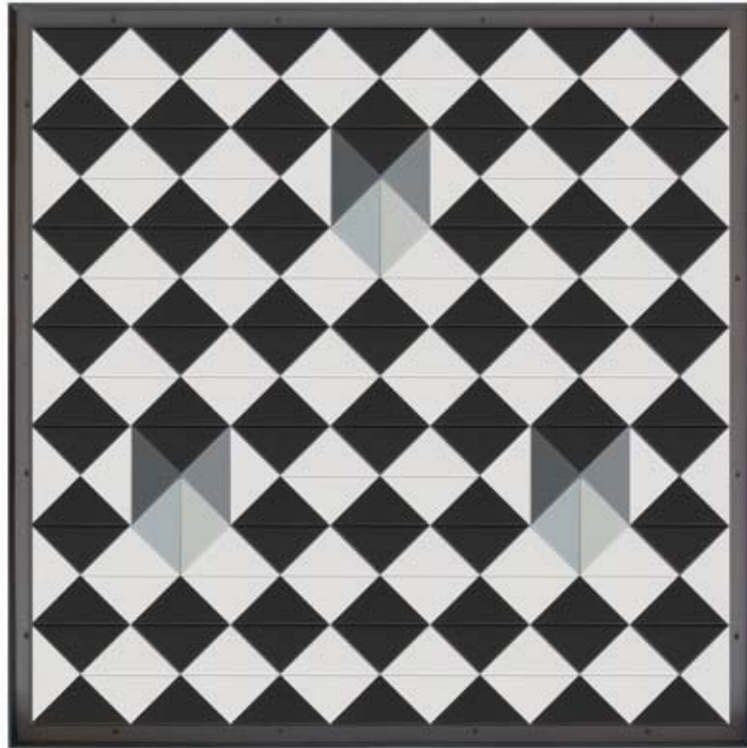
En 1976 firmó en Nueva York el "Manifiesto del Grupo abierto de Arte Constructivo Tridimensional (ACT)", con los artistas Feliciano Hernández, José María de Labra, Maribel Nazco, Salvador Soria, Senén Ubiña, Ricardo Ugarte, y el entonces Director del Museo de Arte Contemporáneo y crítico de arte Carlos Areán. En los años 80 fundó el Grupo Ruedo Ibérico con José Caballero y Álvaro Delgado, al que se unieron José María Iglesias, Salvador Victoria y José Luís Fajardo, con los teóricos José Luís Morales y Marín, y el poeta y novelista José Manuel Caballero Bonald. Paralelamente a su trayectoria plástica, Luis Caruncho ha desarrollado una importante labor como comisario de exposiciones, galerista (con la creación en 1974 de la sala Kandinsky en Madrid), como director del Centro Cultural Conde Duque y, más recientemente, del Museo de Arte Contemporáneo Unión-Fenosa de A Coruña y en la promoción de la cultura gallega.

CURRICULUM VITAE

ALGUNAS EXPOSICIONES INDIVIDUALES

- | | | | |
|------|--|------|---|
| 1973 | Sala Monzón, Madrid.
Sala Giannini, La Coruña. | 1997 | Museo del Grabado Español Contemporáneo, Marbella.
Atlántica. Centro de Arte, La Coruña. |
| 1974 | Sala Chimenea's, Oviedo.
Galería Décar, Bilbao.
Galería Opux-Nite, Marbella (Málaga).
Galería Temps, Valencia. | 1998 | Galerija Lacroma. Dubrovnik (Croacia). |
| 1975 | Sala Provincia, León. | 1999 | Galería de Arte Dário Ramos. Oporto (Portugal). |
| 1976 | Caja de Ahorros Municipal, Vigo (Pontevedra).
Galería Urban, París.
Sala Giannini, La Coruña.
Sala Kandinsky, Madrid. | 2000 | Galería Mona. Denia (Alicante).
Galerie Palais Munk. Karlsruhe (Alemania). |
| 1977 | Galería Lucas, Gandía.
Mitt. Estocolmo (Suecia).
Caja de Ahorros, La Coruña. | 2001 | Atlántica. Centro de Arte, La Coruña. |
| 1979 | Galería Punto, Valencia.
Galería del Retiro, Buenos Aires (Argentina). | 2002 | Galería Barcelona, Barcelona. |
| 1980 | Sala Kandinsky, Madrid.
Galería Joaquín Mir, Palma de Mallorca. | 2003 | Galería de Arte Clérigos. Lugo
Galería Ángeles Baños. Badajoz |
| 1983 | Galería Citania, Santiago de Compostela.
Instituto Hispano Mexicano, Mééxico D.F.
Museo Universitario de Ciencias y Artes de Mééxico, D.F.
Quattrocento Galería de Arte, Tarragona. | 2004 | "Antológica" Centro Galego de Arte Contemporánea, Santiago de Compostela, comisariada por Antonio Bonet Correa.
"Antológica" Palacio de Revillagigedo (Cajastur), Gijón, comisariada por Rosa María Martínez de Lahidalga. |
| 1984 | Casa de Goya, Burdeos (Francia). | 2005 | Galería Rayuela, Madrid. |
| 1986 | Museo de Bellas Artes, Santander. | 2006 | Galería Barcelona, Barcelona
Atlántica Centro de Arte, La Coruña |
| 1987 | Museo de Bellas Artes, Albacete. | 2007 | Galería Juan de Juanes, Alicante
Galería Metro, Santiago de Compostela (La Coruña) |
| 1988 | Galería 111, Lisboa (Portugal).
Galería Afinsa, Madrid. | 2008 | Fundación Museo Salvador Victoria, Rubielos de Mora (Teruel).
Galería Triart, Vigo (Pontevedra). |
| 1989 | La Galería de Cabo Mayor, Madrid.
Centro Cultural Chamartín, "Nicolás Salmerón", Madrid.
Galería Zuta, Wiesbaden (Alemania).
Galería Mona, Denia (Alicante).
Sala Luzán, Zaragoza. | 2009 | Stand Artista Invitado en la Feria Internacional de Arte Contemporáneo Puro Arte, Vigo. Tema "El cuadro infinito".
"Caruncho, 60 años de investigación" Centro Cultural Isabel de Farnesio, Aranjuez (Madrid) |
| 1990 | Galería Pardo Bazán, La Coruña. | 2010 | "Caruncho, 40 años estampando". Fundación CIEC. Centro Internacional de la Estampa Contemporánea. Betanzos (La Coruña).
Galería Esquina Arte Contemporáneo, Madrid. |
| 1992 | Caja de Ahorros Mediterránea, Alicante.
Galería Mona, Denia (Alicante). | | |
| 1993 | Santiago Casar Galería de Arte, Santander. | | |
| 1994 | Grandes Artistas Gallegos. Caixa de Vigo, Vigo.
Galería Quorum, Madrid. | | |
| 1995 | Kiosco Alfonso, La Coruña. | | |

OBRA EXPUESTA



Elegía para el cubo
208 x 208 cm.
Técnica mixta sobre tabla
2007

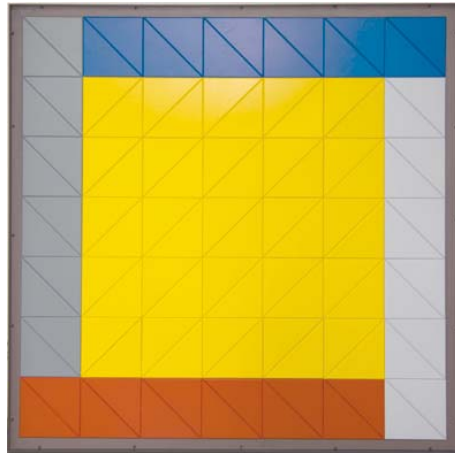


Triangulación de un cuadrado
178 x 178 cm.
Técnica mixta sobre tabla
2008

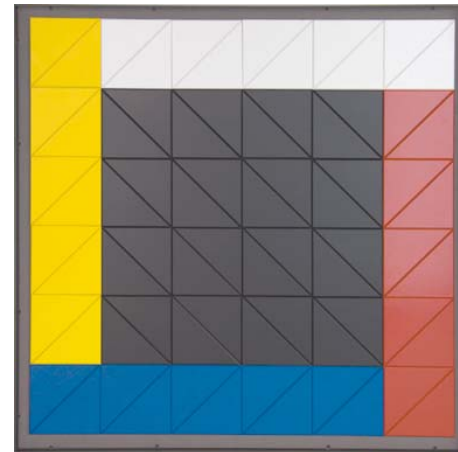


Triangulación de un cuadrado
178 x 178 cm.
Técnica mixta sobre tabla
2008

OBRA EXPUESTA



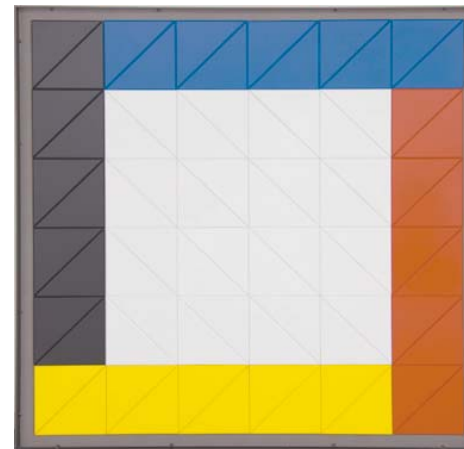
Cuatro vectores para un cuadrado amarillo
148 x 148 cm.
Técnica mixta sobre tabla
2008



Cuatro vectores para un cuadrado negro
128 x 128 cm.
Técnica mixta sobre tabla
2008



Cuatro vectores para un cuadrado negro
108 x 108 cm.
Técnica mixta sobre tabla
2008

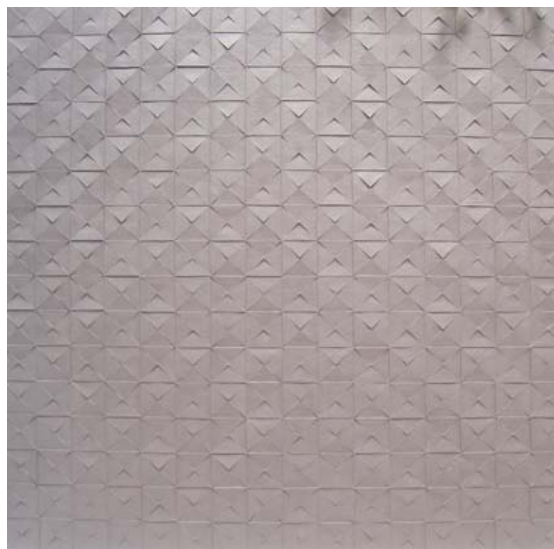


Cuatro vectores para un cuadrado blanco
128 x 128 cm.
Técnica mixta sobre tabla
2008

OBRA EXPUESTA



Negro sobre negro n° 10 (cuadrícula para un espacio)
210 x 210 cm.
Técnica mixta sobre papel manual y tabla
2010

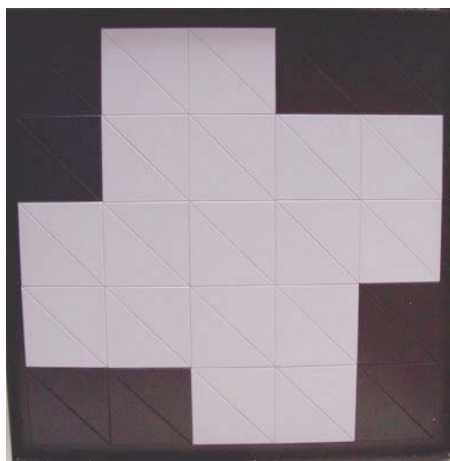


Negro sobre negro n° 12 (triangulación para un espacio)
210 x 210 cm.
Técnica mixta sobre papel manual y tabla
2010

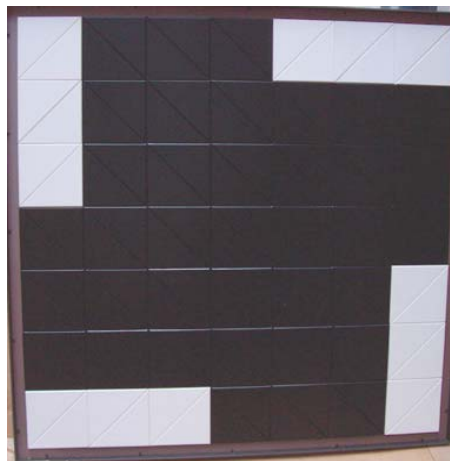


Walter Gropius entre blanco y negro
Acero esmaltado y patinado en color
Instalación compuesta de 5 discos fracturados: diámetro 12,5 cm. en negro, diámetro 25 cm. en blanco, diámetro 50 cm. en rojo, diámetro 75 cm. en amarillo y diámetro 1 m. en azul.
2008

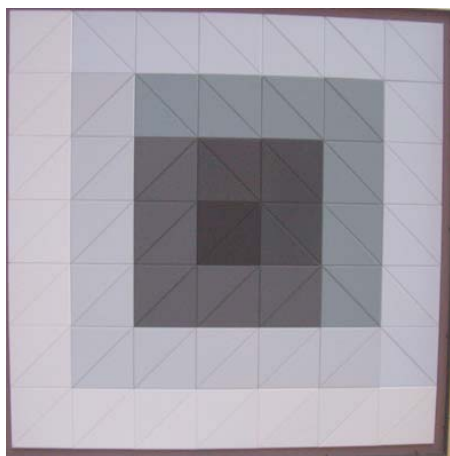
OBRA EXPUESTA



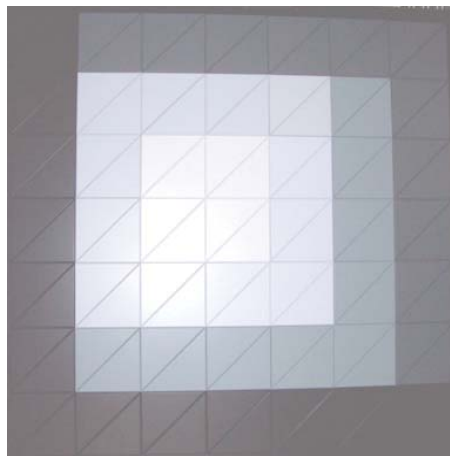
Construcción lúdica para un espacio
108 x 108 cm.
Técnica mixta sobre tabla
2006



Construcción lúdica para un espacio
148 x 148 cm.
Técnica mixta sobre tabla
2008



Del negro al blanco n° 1
148 x 148 cm.
Técnica mixta sobre tabla
2008



Del blanco al negro n° 1
148 x 148 cm.
Técnica mixta sobre tabla
2007